

VOL  
235

★ JUNIO 2025 ★

 www.wikifriends.com

# EduPlits 90s

Voces en prácticas



#

90's

BOOM!

YEAH



Tips, estrategias, cultura, entrevistas y más. Si te apasiona enseñar y aprender de forma creativa, esta revista es para ti, lo mejor del mundo docente, en un solo lugar.

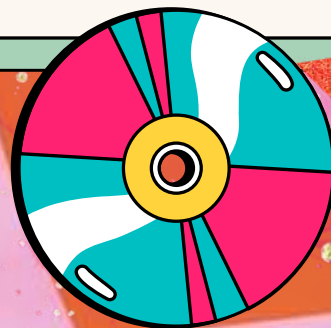




# ClasePop

## Índice

★ Editorial .....	1
★ Entrevista central .....	2
★ Tips docentes .....	4
★ Top 5: Mejores estrategias usadas en el aula ..	6
★ Profelandia .....	7
★ Teacher Spotlight .....	8
★ Culturas del mundo .....	10
★ Modismo normalistas .....	12
★ Flyer ¡Nueva película! .....	13
★ Una nueva aventura dentro de la mente de Riley ..	14
★ Sinopsis Intensamente 3 .....	15
★ Por un aula más inclusiva .....	16
★ Sopa de letras .....	17



## EL IMPACTO DE LA NUEVA ESCUELA MEXICANA

En este número especial, nos adentramos en el fascinante mundo de las prácticas docentes normalistas, donde la teoría se encuentra con la realidad del aula. A través de testimonios auténticos, estrategias innovadoras, pero sobre todo reflexiones profundas, exploramos cómo los futuros educadores enfrentan sus primeros desafíos profesionales y construyen su identidad docente.

Las prácticas normalistas marcan un antes y un después en la formación docente. Los futuros maestros llegan al aula con métodos "seguros" y teorías pedagógicas, pero cuando sus estrategias "perfectas" fallan con estudiantes, comprenden que cada niño requiere enfoques diferenciados. Esta experiencia revoluciona su enseñanza. Abandonan los esquemas rígidos, abrazando la creatividad. Cada desafío los obliga a reinventarse, desarrollan juegos didácticos, aprendiendo a escuchar realmente a sus alumnos.

Lo más sorprendente es descubrir que mientras enseñan, los educandos les ofrecen desarrollar la paciencia. Las prácticas no solo los preparan para el aula; los transforman de transmisores de conocimientos a facilitadores del aprendizaje significativo.





# ENTREVISTA CENTRAL



El pasado 6 de junio se realizó una entrevista a un destacado estudiante llamado Ángel Abigael Cortez López con la de 22 años, actualmente está estudiando en la escuela normal superior plantel óbregon y está cursando el octavo semestre de la licenciatura en el aprendizaje y la enseñanza del español en nivel secundaria y estas fueron sus respuestas a dicha entrevista.

## ¿Cómo fue tu proceso de preparación (Planeación/diagnóstico) antes de comenzar las prácticas?

Este proceso lo lleve a cabo estudiando los contenidos del plan sintético siguiendo el enfoque de la Nueva Escuela Mexicana para luego realizar un diagnóstico a los grupos de estudiantes para no solo atender las necesidades de estos alumnos si no contextualizar la planeación didáctica.

## ¿Cuál fue tu primera impresión al ingresar a la escuela y comenzar tus clases?

Mi primera experiencia fue percibir muchos alumnos con necesidades especiales que crean las barreras de aprendizaje y esto es pertinente para dar un enfoque inclusivo en la planeación y colaborando en el desarrollo de las habilidades intelectuales de los alumnos como por ejemplo tuve alumnos con dificultades en el habla y la escritura.



## ¿Qué desafíos enfrentaste durante tus prácticas y cómo los superaste?

El primer desafío fue el convencer a los alumnos de aprender y que desarrollen autonomía en su forma de aprender y el segundo fue atender todos estos casos al mismo tiempo puesto que cada alumno tiene un ritmo diferente de aprendizaje y se requiere un seguimiento muy constante. Para superar estas problemáticas fue pertinente el uso de una planeación que incluyera a los alumnos con libertades creativas que fomenten la inclusión y un desarrollo en sus habilidades orales, de escritura e inclusive de artes.

## ¿Cómo evalúas el rendimiento académico de tus estudiantes?

EL rendimiento lo evaluó a través de unos criterios de evaluación que no son solo para medir los conocimientos sino la conducta y periódicamente realizar adecuaciones a la planeación para rescatar a esos alumnos con necesidades especiales o que requieren un seguimiento constante a través de actividades en clase y los proyectos.



2



### ¿Qué herramientas tecnológicas utilizas en tus clases?

No tengo muchos recursos tecnológicos a la mano por lo que normalmente con el internet y los celulares de los estudiantes he compartido la información a través de exposiciones Digitales para explicar de forma dinámica los contenidos de tema que se va a impartir.

### ¿Qué aspectos crees que podrían mejorarse en la comunicación entre docentes, estudiantes y padres?

La estrategia primordial para mantener una comunidad escolar sana y participativa es el implementar talleres, eventos extracurriculares y comunitarios para reforzar el respeto e inculcar valores para el desarrollo del alumno, involucrando tanto a los docentes como a los estudiantes y a los padres de familia.



### ¿Qué consejos les darías a otros estudiantes que deben realizar sus prácticas?

Les recomendaría ser más flexibles y marcar límites con el alumnado pero sin perder la empatía manteniendo un espacio de aprendizaje eficaz e inclusivo y utilizar materiales didácticos al mismo tiempo que actividades lúdicas, relacionadas con el tema para poder motivar a los alumnos.

### ¿Cómo crees que estas experiencias influirán en tu futura carrera profesional?

Estas experiencias van formando mi identidad docente, al mismo tiempo que desarrolla nuevas metodologías a la hora de realizar mi práctica docente, es importante no perder las ganas de mejorar continuamente en las habilidades profesionales, puesto que la secretaria de educación pública establece que requieren todas las escuelas una buena calidad de la educación protegiendo y respaldando los derechos de los Niños, niñas y adolescentes, para formar ciudadanos honestos y responsables para la sociedad.



Esta entrevista muestra cómo Ángel Abigael vivió una experiencia formativa y enriquecedora durante sus prácticas, enfrentando retos con empatía, creatividad e inclusión. Su enfoque, alineado con la Nueva Escuela Mexicana y la ENEI, destaca la importancia de una planeación flexible, el trabajo colaborativo y el respeto a la diversidad, elementos clave en su desarrollo como futuro docente comprometido.



# Tips docentes

## Consejos útiles para la Clase



90's  
Vibes

### Comienza con energía

- Saluda a tu grupo con entusiasmo.
- Usa una dinámica corta o pregunta rompehielos para captar la atención.

### Claridad desde el inicio

- Explica el propósito de la clase y los objetivos de forma sencilla.
- Escribe los puntos clave en el pizarrón o en una presentación.

### Varía tus estrategias

- Combina explicaciones, trabajo en equipo, actividades prácticas y juegos didácticos.
- Usa recursos visuales, auditivos y manipulativos.

### Promueve la participación

- Haz preguntas abiertas.
- Da espacio a opiniones y comentarios, validando las ideas de tus alumnos.

### Conecta con lo que ya saben

- Relaciona los contenidos nuevos con experiencias cotidianas o temas que les interesen.

### Evalúa durante la clase

- Observa, escucha, revisa tareas o usa instrumentos como tarjetas, semáforos o preguntas rápidas.
- Recuerda que la evaluación también es formativa.





### ***Maneja el grupo con empatía***

- Escucha activamente.
- Aplica normas con firmeza pero sin autoritarismo.
- Refuerza las conductas positivas con reconocimiento verbal o gestual.

### ***Adapta según las reacciones***

- Si una estrategia no funciona, cambia sin frustrarte.
- Ten siempre un plan B o una actividad de respaldo.

### ***Sé claro con las instrucciones***

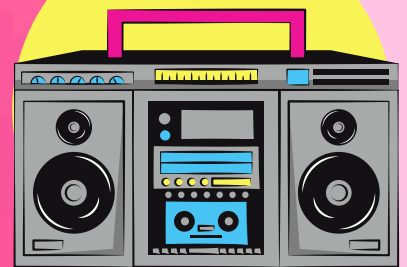
- Da indicaciones paso a paso.
- Verifica que todos hayan entendido antes de comenzar.

### ***Cierra con reflexión***

- Haz una pregunta de salida, una frase para completar o una breve autoevaluación.
- Resume los aprendizajes clave.



# 90's





# TOP 5

## MEJORES ESTRATEGIAS IMPLEMENTADAS EN EL AULA



### 3

## JEOPARDY

Es un juego de repaso basado en preguntas por categorías y niveles de dificultad, donde los alumnos responden por turnos para sumar puntos. Esta estrategia convierte el aprendizaje en una experiencia dinámica y motivadora, favorece la participación, el trabajo en equipo así como también el refuerzo lúdico de los contenidos vistos.

### 1

## JUEGO DE ROLES

Es una estrategia en la que los alumnos asumen funciones rotativas dentro del aula, como ser el maestro por 5 minutos, dar una reflexión final, anotar ideas clave en el pizarrón, repartir materiales, controlar el tiempo, mantener el orden o recibir premios como salir antes. Esta dinámica fortalece la participación, el sentido de responsabilidad, la organización grupal, de igual forma la reflexión activa sobre el aprendizaje, creando un ambiente colaborativo y motivador.



### 4

## EL GLOBO INQUIETO

Es una dinámica de inicio en la que los alumnos lanzan un globo al aire, ellos deben de mantenerlo en movimiento desde sus lugares sin que toque el suelo. Cuando finalmente cae, comienza la clase. Esta actividad rompe el hielo, libera energía acumulada, creando así, un ambiente lúdico que facilita la atención y disposición al aprendizaje.



### 2

## EMOCIOMETRO

Consiste en que los alumnos expresen cómo se sienten al inicio de la clase, señalando emociones en una escala visual (como alegre, triste, cansado, molesto o motivado). Esta estrategia fortalece el clima emocional del aula, fomenta la empatía, permitiéndole al docente considerar el estado emocional del grupo antes de iniciar el trabajo académico.

### 6

### 5

## MINUTO COGNITIVO

Al finalizar la clase, los estudiantes disponen de un minuto para escribir brevemente lo que aprendieron, algo que les sorprendió o una duda que les quedó. Esta técnica promueve la metacognición, ayuda a consolidar el aprendizaje, permitiéndole al docente evaluar la comprensión de manera rápida y reflexiva.



# PROFELANDIA



## TEST: ¿QUÉ TIPO DE DOCENTE ERES?



¿Cómo planeas tus clases?

- A. Improviso, ¡la vibra del grupo manda!
- B. Todo está organizado desde antes.
- C. Planeo, pero adapto según el grupo.

2. ¿Qué haces si tus estudiantes se distraen?

- A. Uso el humor o una dinámica para retomar.
- B. Aplico mi plan de disciplina.
- C. Cambio la estrategia para que conecten mejor.

3. ¿Cómo evalúas?

- A. Con cosas creativas y diferentes.
- B. Rubricas claras y criterios fijos.
- C. Doy opciones según estilos de aprendizaje.

## VAS LLEGANDO AL AULA Y HAY UN CAOS TOTAL. ¿QUÉ HACES?

¿ Sacas tu silbato imaginario y gritas: "¡Atención, grupo!"

b) Haces contacto visual con el más inquieto y le lanzas una mirada tipo maestra de película dramática.

c) Te unes al caos discretamente mientras buscas cómo empezar la clase sin morir en el intento.

## SITU CLASE FUERA UNA CANCIÓN DE LOS '90'S, ¿SERÍA...

- a) Vaselina – orden, coreografía y todo bajo control.
- b) La calle de las sirenas – mágica, extraña y llena de sorpresas.
- c) El tiburón – nadie sabe qué está pasando pero todos bailan.

## RESULTADOS

Mayoría A: El/la profe buena onda

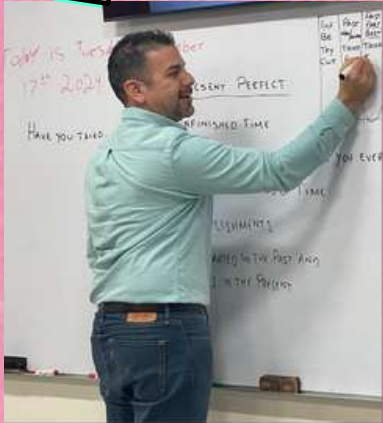
Mayoría B: El/la profe súper planeador(a)

Mayoría C: El/la profe improvisado pero creativo

# Teacher Spotlight:

## ENTREVISTA A DOCENTES

Mtro. Fernando  
Jaime Ortega



### Teaching Experience

- How long have you been teaching, and what educational levels have you worked at? Which do you prefer? Why? I've been teaching high school and university classes for 20 years. I prefer the university level because we work with adults, with people who know what they want.
- What has been the biggest challenge you've faced in the classroom, and how did you address it? I think the biggest challenge has been when I was assigned to apathetic or undisciplined groups, especially in high school. I used different strategies to see what worked best.
- What do you do to maintain your students' motivation and interest in class? In my classes, I always try to encourage students to develop critical thinking skills to take them beyond the curriculum, expanding their knowledge. I try to ground them in real life, in how they use it, where they see it, why they see it, and where it comes from.

How do you manage diversity in the classroom and assess your students' learning? That's a very important challenge, because we all learn differently, and it's very difficult to assess each student in their own way. So we have to maintain a balance between the different learning styles with activities that can be used for each of them.

- Can you share a significant experience that has shaped your teaching career? Coming here has greatly enriched my teaching experience, because I came from a totally different system than the teacher training college, and here I rediscovered myself as a teacher. In what sense? In the humanistic sense.



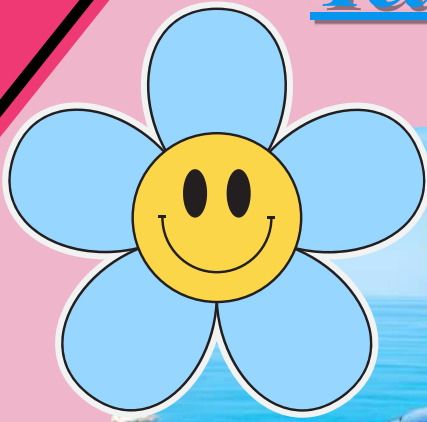
TEACHERS  
INSPIRE

OMG!



# Travel experience

## Teacher spotlight



What place in the world has had the most impact on you, and why? It's called Río Secreto. It's near Cancún. It's a natural underground place, and you'll notice that everything is very dark. There's a river, and you see everything the Mayan culture had there. They believed it was like the underworld.

Have you had any significant cultural experiences during your travels? Yes, many, because you interact with people, learn from them, and get to know the culture of the place you're going to. For example, last month I went to Cancún and learned more about the Mayans. It was like my third time there, but this time I got to know their cuisine better. Every time you go to a place, you learn more about it, so you need to open your mind to dare to try and learn more.



## You need to open your mind to new experiences

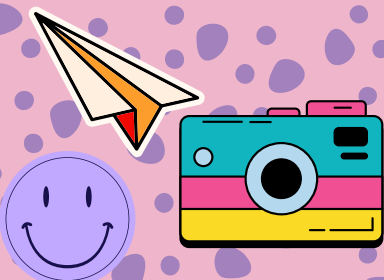
What did you learn about yourself by traveling to a different place? Many things, there are some great things. Imagine, for example, that here in my city I can't think, "I like hiking," but if I go somewhere else to surf and have a great experience, I know I wouldn't even think of going.

What has been the most difficult trip you've taken, and how did you overcome it? Three years ago, I had a problem with myself. I was at the airport. I was going to Cancún at the time, but I had an anxiety attack, so it was very difficult for me to be there, trying to be somewhere else. I was cold, tired, and I saw everyone was very calm. It was very difficult for me because I wasn't like that, but I remember my husband—he was my boyfriend at the time—telling me, "You have to work on yourself, because you're going to have a luxurious experience, and you're not taking the time to understand what you're experiencing at that moment."

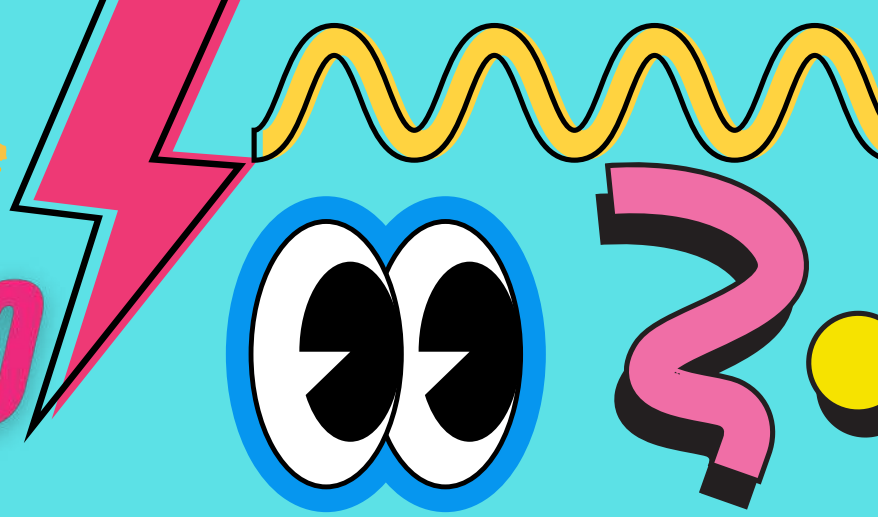
What place do you dream of visiting, and what attracts you to it?

First, I'd like to know where I live. I'd like to visit all the places in Sonora, then all the places in Mexico, and in other countries, I'd like to visit Venice. It's wonderful; that city is on the water.

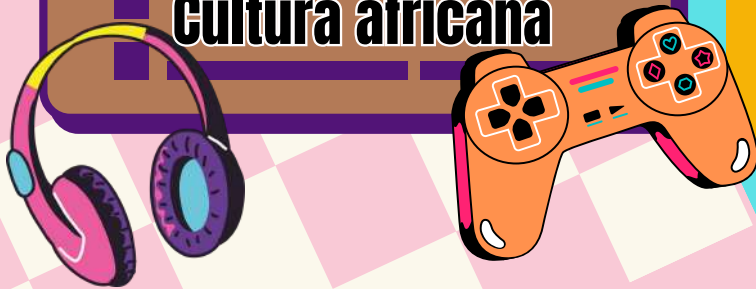
**Mtra. Kristy Zepeda**



# CULTURAS DEL MUNDO



## Cultura africana



¿Te has preguntado alguna vez cómo se creó el mundo?

Desde siempre, las culturas han buscado explicaciones sobre el universo, los dioses y el destino humano. Entre tantas mitologías, la africana y la nórdica destacan por su riqueza simbólica. Sin embargo, al analizarlas a fondo, la mitología nórdica ofrece una visión más estructurada, coherente y profunda sobre la vida, la muerte y el papel de los dioses.

En los relatos africanos, como los que recoge la Antología Negra, el ser humano tiene múltiples orígenes. En algunos mitos es moldeado del barro por seres divinos; en otros, desciende del cielo junto a los animales. Los dioses africanos, como Olorun, dios supremo en la cultura yoruba, Nyame en Ghana o Nzemba en la tradición bantú, son poderosos pero a menudo distantes. Su papel en el destino humano varía según la región. En cuanto a la muerte, el alma suele pasar a un mundo espiritual o regresar como ancestro, sin una separación clara entre bien y mal ni un juicio definitivo.



# Cultura nórdica

Por otro lado, la mitología nórdica inicia con el choque de fuego y hielo en el vacío del Ginnungagap. De esa colisión nace Ymir, el primer ser viviente. Luego, los dioses Odín, Vili y Ve lo sacrifican y crean el universo con su cuerpo. La tierra, los mares, las montañas y el cielo son el resultado de este acto cósmico. Todo tiene sentido, orden y propósito.



Los dioses nórdicos están lejos de ser figuras lejanas. Odín, dios de la sabiduría y la guerra, lo sacrifica todo por conocimiento. Thor defiende a los humanos con fuerza y justicia. Loki, complejo y ambivalente, encarna el caos que acelera el destino. Estos dioses conocen el final: el Ragnarök, una batalla donde morirán muchos, incluidos ellos mismos. Sin embargo, luchan. Y después del fin, una nueva humanidad surgirá de las cenizas, representada por Líf y Lífbrásir.



Ambas mitologías reflejan el alma de sus pueblos. Pero mientras la africana ofrece una visión más fragmentada y cambiante, la nórdica presenta una historia épica, ordenada y profundamente humana. Por su claridad simbólica, la valentía de sus dioses, así como también su visión del renacimiento tras la muerte, la mitología nórdica no solo explica el mundo: lo honra. Y tu, si tuvieras que elegir una cultura para empezar de nuevo, **con cuál te irías, ¿africana o nórdica?**

# MODISMO NORMALISTAS

15 palabras random

Palabras que usan los estudiantes en la actualidad



## GLOSARIO

- 1 RANDOM**  
Algo inesperado, raro o fuera de lugar. Ej: "Ese comentario fue muy random".
- 2 CRINGE**  
Algo que da pena ajena o incomodidad.
- 3 MOOD**  
Estado de ánimo o situación con la que uno se identifica. Ej: "Esa canción es mi mood".
- 4 GHOSTEAR**  
Desaparecer de repente sin decir nada (por mensajes, redes, etc).
- 5 LITERAL**  
Se usa para enfatizar que algo es totalmente cierto.
- 6 QUEDÉ**  
Expresión de sorpresa, decepción o impresión. Ej: "Cuando me ignoró... quedé".
- 7 TIRAR HATE**  
Criticar de manera negativa, usualmente en redes.
- 8 ESTAR SAD**  
Estar triste. Mezcla del inglés con español.
- 9 CONTEXTO**  
Se usa para pedir una explicación rápida o el chisme completo.
- 10 GREEN FLAG**  
Algo positivo en una persona.
- 11 EVENTO CANÓNICO**  
Algo que tenía que pasar, aunque fuera malo.
- 12 RED FLAG**  
Señal de advertencia. Algo que indica problemas futuros. Ej: "que no respete a los meseros.... red flag"
- 13 GLOW UP**  
Verte o sentirte mucho mejor que antes.
- 14 ES DE CHILL**  
Algo relajado, sin estrés. Ej: "No te preocupes, es de chill."
- 15 BÁSICO/A**  
Persona que sigue modas sin originalidad.

CHILL



STAY\* COOL



GOOD VIBES





Disney Pixar

IMPULSIVIDAD

CRINGE

FOMO

ESTRÉS

EGOCENTRISMO

# INTENSA MENTE 3

JUNIO

SOLO EN CINES

13

Disney · PIXAR

# INTENSA MENTE 3

**UNA NUEVA AVENTURA DENTRO DE LA  
MENTE DE RILEY**



**TUS EMOCIONES FAVORITAS ESTAN DE REGRESO Y NO VIENEN SOLAS...**

**¡CONOCE A LAS NUEVAS EMOCIONES!**

**ESTE VERANO**

**SÓLO EN CINES**



# INTENSAMENTE 3

¡TE PRESENTAMOS LOS  
NUEVOS PERSONAJES!

Riley está a punto de presentar su examen de admisión a la universidad, una decisión que podría definir su futuro, con el tiempo en su contra y una montaña de dudas el cuartel general se ve sacudido por la llegada de cinco nuevas emociones, Impulsividad, Cringe, FOMO, Estrés y Egocentrismo, cada una representa los desafíos emocionales propios de esta nueva etapa de su vida y todas quieren tener voz en sus decisiones.

Impulsividad la obliga a mandar solicitudes a la mayor cantidad de universidades posibles, cringe se activa cuando sus padres intentan motivarla con gestos que a ella le resultan vergonzosos, FOMO (miedo a perderse algo) la distrae constantemente, haciéndola pensar en lo que otros están viviendo mientras ella estudia, Estrés trata de mantener todo bajo control, pero a menudo termina saturándola y cuando finalmente es aceptada en la universidad, entra Egocentrismo con su sonrisa encantadora y aire de superioridad.

En medio de este caos emocional Rebeldía y Egocentrismo ejecutan un plan audaz encerrando a Alegría en un oscuro y olvidado rincón del cuartel general y ego suplanta su identidad, su versión falsa de "alegría" está basada en la vanidad y la apariencia, Riley comienza a actuar como si todo estuviera bajo control, pero en realidad se siente desconectada de sí misma y de los demás, las emociones originales al notar este cambio se embarcan en una misión para liberar a alegría y restaurar el equilibrio interno.



**IMPULSIVIDAD**



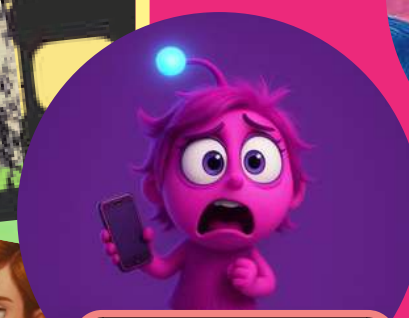
**CRINGE**



**ESTRÉS**



**EGOCENTRISMO**



**FOMO**



**REBELDÍA**



# POR UN AULA

## MÁS INCLUSIVA

### CLIMA ESCOLAR RESPETUOSO E INCLUYENTE

Ante la exclusión de un alumno con dificultades en el habla, se promovió el respeto a la diversidad comunicativa mediante actividades alternativas de expresión y trabajo colaborativo.

Este tipo de intervención responde al Marco de Convivencia Escolar de la NEM, que busca crear entornos seguros, libres de discriminación y violencia. También se alinea con la ENEI al fomentar relaciones positivas en la comunidad escolar.

### USO DEL ABECEDARIO EN LENGUA DE SEÑAS MEXICANA (LSM) Y BRAILLE COMO RECURSO INCLUSIVO

Instalación de un abecedario en Lengua de Señas Mexicana y otro en sistema Braille en una pared del aula, los estudiantes aprendieron a comunicarse de forma básica en señas y exploraron el Braille. Esta iniciativa fomentó la empatía, la conciencia sobre la discapacidad y el respeto a la diversidad.

Esta acción responde al eje de la ENEI sobre la valoración de la diversidad y la eliminación de barreras actitudinales. También se vincula con los principios de la NEM, que promueve el reconocimiento y fortalecimiento de la diversidad cultural, lingüística y sensorial.

### DISEÑO UNIVERSAL PARA EL APRENDIZAJE (DUA)

El docente ofreció diversas formas de abordar un tema histórico: mediante videos, lecturas y mapas mentales. Permitió que el alumnado eligiera cómo aprender y presentar sus trabajos. Esto aumentó la participación y el interés, especialmente en estudiantes que usualmente no se involucraban.

Basado en el principio de accesibilidad y flexibilización curricular promovido por la ENEI, el DUA favorece la participación equitativa desde la planeación, sin necesidad de adaptaciones posteriores.

### ADAPTACIONES CURRICULARES FLEXIBLES

Diversos estudiantes presentaron una discapacidad visual, para solucionar se realizó ajustes como audiolibros, evaluaciones orales y acompañamiento de una compañera, gracias a estas adaptaciones, logró participar en igualdad de condiciones y fortaleció su seguridad y rendimiento académico.

Con base en la Ley General de Educación (Art. 44) y en la ENEI, se establece que las escuelas deben realizar ajustes razonables para garantizar la inclusión de estudiantes con discapacidad, sin excluirlos del currículo común.



# PRÁCTICA DOCENTE



E	Z	G	Ü	D	V	O	I	S	P	X	R	Í	Q	F
G	J	I	S	J	I	D	L	U	S	E	H	É	H	Y
O	I	A	X	U	I	V	H	U	F	K	L	D	P	X
S	N	A	Z	Z	T	F	E	L	C	E	C	L	U	O
A	C	Z	V	I	J	Ó	E	R	V	Í	A	É	X	O
C	L	V	X	S	D	X	D	A	S	N	R	E	Ñ	Q
I	U	O	M	Z	I	N	L	A	I	I	G	R	C	V
T	S	C	Ó	Ó	D	U	E	F	G	S	D	F	U	M
C	I	A	N	I	A	Z	I	R	G	P	Á	A	K	C
Á	Ó	C	F	C	O	C	D	J	P	G	J	G	D	Á
D	N	I	I	F	A	P	P	B	X	A	M	F	P	Y
I	G	Ó	C	C	G	É	O	T	X	E	T	N	O	C
D	N	N	I	O	B	S	E	R	V	A	C	I	Ó	N
Í	D	Ó	B	P	E	P	A	N	Y	C	E	Í	U	Ú
D	N	H	S	A	I	C	N	E	T	E	P	M	O	C

## Lista de palabras

Aprendizaje

Competencias

Contexto

Currículo

Didáctica

Diversidad

Evaluación

Inclusión

Observación

Planificación

Reflexión

Vocación



Obregón, Sonora

13.06.2025

# ESCUELA NORMAL SUPERIOR

Licenciatura en enseñanza y aprendizaje del español

**¿BUSCAS NUEVAS FORMAS DE ENSEÑAR?**

**¿QUIERES APRENDER MIENTRAS TE DIVIERTES?**

**CULTURA  
DOCENTE  
ACTUAL**

**ESTRATEGIAS  
INNOVADORAS**

**TIPS PRÁCTICOS  
PARA TU AULA**

**ENTREVISTAS  
EXCLUSIVAS**

